

“Guitar On Board?”

เอากีตาร์ขึ้นเครื่องบินอย่างไรดี?

เรื่อง:

ชินวัฒน์ เต็มคำขวัญ (Chinnawat Themkumkwun)
ศิลปินกีตาร์คลาสสิกชาวไทยระดับโลก
ศิษย์เก่าวิทยาลัยดุริยางคศิลป์ มหาวิทยาลัยมหิดล

“เนื้อหาในบทความนี้ เป็นเพียงประสบการณ์ตรงของผู้เขียนบทความเท่านั้น ประสบการณ์ของแต่ละคนอาจแตกต่างกันออกไปตามโชคชะตาและจังหวะชีวิต”

นักดนตรีกับการเดินทางนั้นเป็นสิ่งคู่กันอย่างหลีกเลี่ยงไม่ได้ ที่ใดมีนักดนตรี ที่นั่นย่อมมีการเดินทาง เพราะดนตรีย่อมเดินทางไปสู่ผู้คน ณ หลากหลายสถานที่ ผู้เขียนในฐานะนักกีตาร์คลาสสิกคนหนึ่งที่มีประสบการณ์การเดินทางมากกว่าร้อยเที่ยวบิน ได้สรุปรวบรวมสถานการณ์การเดินทางในรูปแบบต่าง ๆ กับเครื่องดนตรีคู่ใจ ที่เชื่อว่าจะเป็นประโยชน์สำหรับนักดนตรีที่ต้องเดินทางร่วมกับเครื่องดนตรีที่ไม่ได้จำกัดเพียงแค่งีตาร์คลาสสิกเท่านั้น (รวมถึงเครื่องดนตรีที่มีขนาดใกล้เคียง)

กีตาร์คลาสสิกเป็นเครื่องดนตรีที่มีความละเอียดอ่อน บอบบาง อ่อนโยนและอ่อนไหวเป็นอย่างมาก ความชื้นและอุณหภูมิเป็นปัจจัยสำคัญที่ส่งผลต่อเครื่องดนตรี จึงมีความจำเป็นอย่างยิ่งที่กีตาร์คลาสสิก

จะต้องได้รับการดูแลทะนุถนอมเป็นอย่างดี การนำกีตาร์คลาสสิกหิ้วขึ้นเครื่องบินจึงเป็นความสบายใจ ไร้กังวลใจ เย็นใจ ชื่นใจ และมั่นใจของทุกคนที่มีเครื่องดนตรีอันเป็นที่รักในการเดินทาง จากประสบการณ์ตรงของผู้เขียน การนำเครื่องดนตรีไปขึ้นบินไปกับเราจะประกอบไปด้วย ๖ สถานการณ์หลัก ๆ ดังต่อไปนี้

๑. ซ็อกที่นั่งเพิ่มให้แก่กีตาร์ (Extra Item Seat)

วิธีนี้เป็นวิธีที่จะสามารถหิ้วกีตาร์คลาสสิกขึ้นเครื่องได้เกือบหนึ่งร้อยเปอร์เซ็นต์ อีกเศษเสี้ยวเปอร์เซ็นต์อาจเป็นส่วนหนึ่งของนโยบายสายการบินและกฎของสนามบินในแต่ละประเทศที่แตกต่างกันออกไป บางสายการบินเคยกล่าวไว้ว่า “ทางเราไม่มีนโยบายขายบัตรโดยสารให้แก่สิ่งไม่มีชีวิต” อย่างไรก็ตาม การซื้อที่นั่งพิเศษเพิ่มให้แก่เครื่องดนตรีนั้นเป็นเรื่องที่พบได้บ่อยสำหรับเที่ยวบินภายในทวีปเล็ก ๆ หรือภายในประเทศที่ใช้เครื่องบินขนาดเล็กที่มีช่องเก็บสัมภาระจำกัด โดยการ

ซื้อที่นั่งเพิ่มให้แก่เครื่องดนตรีนั้นจะต้องเป็นที่นั่งที่ติดกับหน้าต่างเครื่องบินเท่านั้น ด้วยเหตุผลด้านความปลอดภัยในการอพยพผู้โดยสารในกรณีฉุกเฉิน และเครื่องดนตรีจะต้องรัดเข็มขัดนิรภัยตลอดการเดินทาง ในกรณีที่เครื่องดนตรีมีขนาดใหญ่เกินกว่าสายรัดเข็มขัด ทางลูกเรือจะมอบสายรัดเข็มขัดแบบพิเศษที่มีขนาดยาวขึ้นทำให้สามารถรัดคาดรอบเครื่องดนตรีได้ เพื่อป้องกันเหตุการณ์เครื่องบนตกหลุมอากาศหรือเหตุการณ์อื่น ๆ ที่อาจจะเกิดขึ้นระหว่างเที่ยวบิน

๒. หิ้วขึ้นเครื่อง โดยใส่ช่องเก็บสัมภาระเหนือที่นั่งผู้โดยสาร (Overhead Cabin)

วิธีนี้เป็นวิธีที่พบได้บ่อยในการเดินทางกับสายการบินบริการเต็มรูปแบบ (Full Service) โดยมักเป็นการเดินทางแบบข้ามทวีปที่ใช้เครื่องบินลำใหญ่ที่มีสามแถว โดยกีตาร์จะถูกจัดวางในแนวนอนร่วมกับกระเป๋าสัมภาระแบบหิ้วขึ้นเครื่องเหนือที่นั่งผู้โดยสาร (Carry on baggage or hand luggage) วิธีนี้



นักดนตรีเดินทาง

เป็นวิธีที่ปลอดภัยและเป็นสถานการณ์ที่พบได้บ่อยที่สุดตามสถิติของการเดินทาง ยกเว้นในกรณีที่ช่องเก็บเล็กเกินไป (อ่านต่อได้ในข้อถัดไป)

๓. หัวชั้นเครื่อง โดยใส่ช่องเก็บของลูกเรือ (Cabin Crew or Wheel Chair Closet)

วิธีนี้คล้ายกับวิธีก่อนหน้านี้ เพียงแต่ในเครื่องบินบางรุ่นนั้นช่องเก็บของจะสั้นกว่าลำตัวของกีตาร์ทำให้ไม่สามารถใส่บนช่องเก็บสัมภาระเหนือที่นั่งได้ (Overhead Cabin) ทางลูกเรืออาจพิจารณาให้ใช้ช่องเก็บสัมภาระของลูกเรือที่เป็นลักษณะตู้ทรงยาวที่

สามารถวางกีตาร์ในแนวตั้งได้ หรืออาจพิจารณาให้ใช้ช่องเก็บรถเข็นวีลแชร์ (Wheel Chair) สถานการณ์ขึ้นอยู่กับดุลยพินิจของลูกเรือ ส่วนใหญ่หากไม่มีปัญหายกเว้นในกรณีที่มียานยนต์เข็นวีลแชร์ที่มากหรือลูกเรือมองว่าช่องเก็บของนี้ควรสงวนสิทธิ์ให้แก่พนักงานต้อนรับบนเครื่องบินเท่านั้น ในกรณีนี้กีตาร์ก็จะถูกส่งไปยังใต้ท้องเครื่องบินและสามารถรับได้ที่สนามบินปลายทางหรือรอรับทันทีหลังจากเครื่องลงจอดในลักษณะรับมอบหน้าทางออกเครื่อง (อ่านรายละเอียดได้ในข้อถัดไป)

๔. โหลดใต้ท้องเครื่อง ในลักษณะส่งมอบและรับมอบหน้าเครื่อง (Gate Delivery)

สถานการณ์นี้มักเกิดขึ้นในกรณีที่เกี่ยวข้องบินนั้น ๆ มีผู้โดยสารเต็มลำ (Overloaded Flight) ทางเจ้าหน้าที่จะยื่นข้อเสนอให้เราส่งมอบกีตาร์ให้ก่อนที่เราจะก้าวขาขึ้นเครื่องและรับกีตาร์จากด้านข้างเครื่องทันทีหลังจากลงจอดหรือที่สายพาน ณ สนามบินปลายทาง วิธีนี้จะทำให้ความปลอดภัยของเครื่องดนตรีลดลงเนื่องจากภายในใต้ท้องเครื่องจะมีการเปลี่ยนแปลงของอุณหภูมิและความชื้นอย่างฉับพลัน หรืออาจถูกกระทบด้วยสัมภาระใบอื่น ผู้เขียนแนะนำให้หย่อนสายกีตาร์ลงทุกสายเพื่อลดความเสี่ยงที่จะเกิดความเสียหายต่อเครื่องดนตรีอันเนื่องมาจากสภาพภูมิอากาศที่แปรปรวนและอาจมีการเปลี่ยนแปลงอย่างกะทันหันที่ใต้ท้องเครื่องบิน (Cargo) อย่างไรก็ตาม สถานการณ์นี้เป็นสถานการณ์ที่มีความประณีประนอมมากที่สุดในการกรณีที่เจ้าหน้าที่ยืนยันว่าไม่สามารถหิ้วขึ้นเครื่องได้ทุกกรณี

๕. โหลดใต้ท้องเครื่อง ในฐานะสัมภาระเกินขนาด (Oversized Baggage)

สถานการณ์นี้มักเกิดขึ้นที่เคาน์เตอร์เช็คอินในกรณีที่เจ้าหน้าที่ไม่อนุโลมให้หิ้วกีตาร์ขึ้นเครื่องทุกกรณี กีตาร์จะถูกจัดและลำเลียงในฐานะสัมภาระเกินขนาดร่วมกับสัมภาระเกินขนาดชิ้นอื่น ๆ (ส่วนใหญ่มักเป็นพวกอุปกรณ์กีฬา) โดยจะใช้เจ้าหน้าที่ลำเลียงสัมภาระแทนการใช้ระบบสายพาน ผู้เขียนแนะนำให้ใช้กล่องกีตาร์คลาสสิกที่สร้างมาสำหรับการโหลดใต้ท้องเครื่องโดยเฉพาะ (Flight Case) และควรติดสติ๊กเกอร์รูปแก้วแตก (Fragile)



กีตาร์และสัมภาระ ณ สนามบิน



การเดินทางแบบซ็อกที่นั่งเพิ่มให้แก่เครื่องดนตรี

ไว้อย่างชัดเจน เจ้าหน้าที่ลำเลียงสัมภาระเองก็ไม่ควรโยนกีตาร์เหมือนกับสัมภาระไปอื่น ๆ อย่างไรก็ตาม อาจมีการเก็บค่าธรรมเนียมเพิ่มเติมสำหรับสัมภาระเกินขนาด ค่าธรรมเนียมการโหลดสัมภาระเกินขนาดจะแตกต่างกันไปตามกฎของแต่ละสายการบิน ส่วนใหญ่มักถูกเรียกเก็บเงินเพิ่มอย่างหลีกเลี่ยงไม่ได้

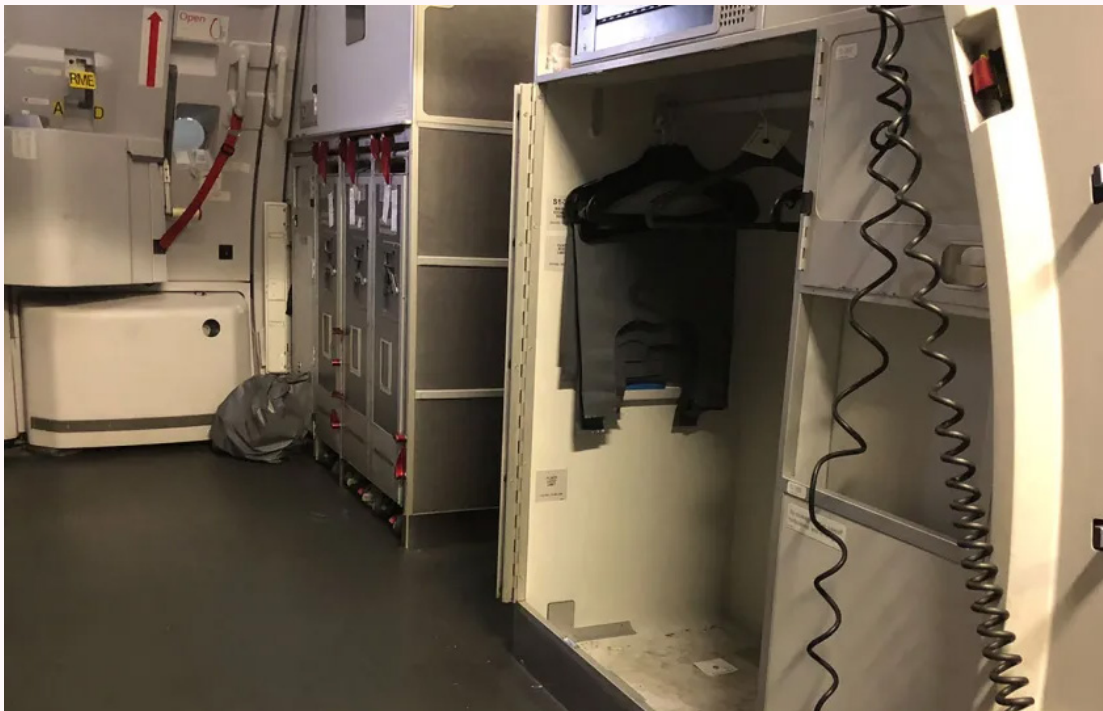
จ. โหลดใต้ท้องเครื่อง ผ่านสายพานลำเลียงสัมภาระ (Checked Baggage)

สถานการณ์นี้เป็นสิ่งที่ศิลปินนักดนตรีทุกคนไม่อยากจะเกิดขึ้นมากที่สุด เนื่องจากการลำเลียงสัมภาระโดยใช้สายพานจะทำให้เกิดการกระแทกไปมา ในกรณีที่ต้องต่อเครื่อง (Transit) อาจทำให้เกิดข้อผิดพลาดของเจ้าหน้าที่ลำเลียงสัมภาระ กีตาร์อาจไม่ถึงที่หมายโดยสวัสดิภาพ หรือถึงช้ากว่ากำหนด กีตาร์อาจได้รับความเสียหายจากแรงกระแทกที่คาดเดาไม่ได้หรืออาจสูญหาย เป็นสถานการณ์ที่ควรหลีกเลี่ยงมากที่สุด หากหลีกเลี่ยงไม่ได้ เจ้าของเครื่องดนตรีควรนำสายสะพายกล่องออกป้องกันการติดขัดบริเวณสายพานลำเลียง อัดกระดาษโฟม หรือเสื่อผ้าภายในกล่อง เพื่อป้องกันการขยับไปมาของเครื่องดนตรี หย่อนสายกีตาร์ลงทุกเส้น และควรทำประกันเครื่องดนตรีไว้ด้วย หากเป็นไปได้ ควรเคลือบกล่อง (Wrap) ด้วยพลาสติกกันกระแทก อย่างไรก็ตาม ไม่มีเงินทองหรือสิ่งใด ๆ ที่สามารถชดเชยความเสียหายต่อเครื่องดนตรีอันเป็นที่รักได้ สถานการณ์นี้จึงถือเป็นวิธีสุดท้าย

และนี่ก็คือประสบการณ์ทุกสถานการณ์ที่ผู้เขียนเคยได้ประสบพบเจอมาในการเดินทางมากกว่าร้อยเที่ยวบินทั่วโลก ที่หวังเป็น



หัวชั้นเครื่องโดยใส่ช่องเก็บสัมภาระเหนือที่นั่งผู้โดยสาร



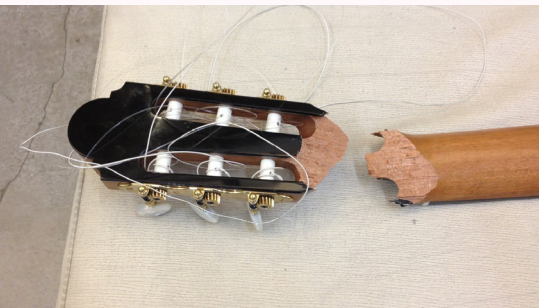
ช่องเก็บของของลูกเรือ



ตัวอย่างความเสียหายจากการส่งกีตาร์ลงใต้ท้องเครื่อง (ไม้หน้าแตก)



ตัวอย่างความเสียหายจากการส่งกีตาร์ลงใต้ท้องเครื่อง (คอหลุด)



ตัวอย่างความเสียหายจากการส่งกีตาร์ลงใต้ท้องเครื่อง (ส่วนหัวหัก)



โหลดใต้ท้องเครื่องผ่านสายพานลำเลียงสัมภาระ

อย่างยิ่งว่าจะเป็นประโยชน์ต่อเพื่อน ๆ นักดนตรีทุกท่านที่ล้วนมีความรักและความผูกพันต่อเครื่องดนตรี ในตอนต่อไปผู้เขียนจะมานำเสนอเรื่องราวเกี่ยวกับกีตาร์คลาสสิกในรูปแบบใด โปรดติดตาม...





**CAMP
CONCERTS
SEMINARS
AND
COMPETITIONS**

**18 - 21
JUNE
2026**

**COLLEGE
OF MUSIC
MAHIDOL
UNIVERSITY**

**TOTAL PRIZE VALUE
USD 9,000**

